

NÁVOD SmartFeed Automatické krmítko



Úvod

Máme radost z toho, že jste se rozhodli pro akvárium značky JUWEL Aquarium a děkujeme Vám za důvěru.

Naše produkty se vyrábějí vždy s maximální péčí a za využití nejmodernější techniky.

Sdružují v sobě 50 let zkušeností v oblasti výroby akvárií a jejich příslušenství a jsou vždy koncipovány a vyráběny podle nejnovějšího stavu techniky a výsledků vědeckých výzkumů v dané oblasti.

Nejprve si přečtěte všechny kapitoly tohoto návodu na použití a zkontrolujte, zda je Vaše akvárium JUWEL úplné. Až potom začněte s přípravami na provoz akvária. Až naposled připojte všechny elektrické části na síť. Dodržujte bezpečnostní pokyny a doporučení k provádění údržby a péče o všechny komponenty.

Při sestavování tohoto návodu k používání bylo naší velkou snahou podat správné a přesné informace. Ovšem za případné tiskové chyby a omyly neručíme. Technické údaje se rozumí jako přibližné údaje. Vyhrazujeme si právo na technické změny.



BEZPEČNOSTNÍ POKYNY

- Elektrické přístroje lze používat výhradně v interiérech.
- Tento přístroj není určen k použití osobami (včetně dětí) se sníženými fyzickými, smyslovými nebo mentálními schopnostmi nebo nedostatkem zkušeností a znalostí, pokud nejsou pod dohledem nebo neobdrželi instrukce o tom, jak se přístroj používá, od osoby, která odpovídá za jejich bezpečnost. Na děti je třeba dohlížet, aby bylo zajištěno, že si s přístrojem nehrají.
- Přístroj může obsahovat drobné díly. Uchovávejte je mimo dosah malých dětí.
- Přístroj v žádném případě nevhazujte do ohně.
- Nenabíjejte znovu baterie, které nejsou dobíjecí.
- Dobíjecí baterie je před nabíjením nutné z přístroje vyjmout.
- Nepoužívejte společně různé typy baterií nebo nové a použité baterie.
- Baterie vkládejte podle správné polaritty.
- Vybité baterie je nutné z přístroje vyjmout a bezpečně zlikvidovat.
- Pokud budete přístroj po delší dobu skladovat nepoužívaný, baterie vyjměte.
- Napájecí svorky se nesmí zkratovat.

Popis funkce

Automatické krmítko JUWEL SmartFeed je určeno pro všechna akvária JUWEL. Čas a požadované množství krmiva lze individuálně naprogramovat (až 8 stupňů).

Na dobu 24 hodin lze naprogramovat až 3 krmení.

Montáž automatického krmítka JUWEL SmartFeed

Automatické krmítko JUWEL SmartFeed lze použít pro všechna akvária.

Podávací miska je zkonstruována tak, že obsahuje malou klapku, která uzavírá krmicí otvor ve chvíli, kdy není automatické krmítko v provozu. Klapkou tak nevniká žádné světlo.

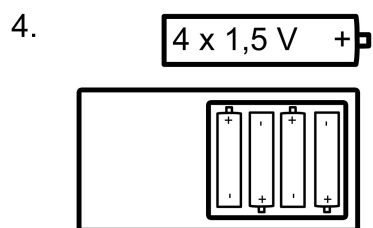
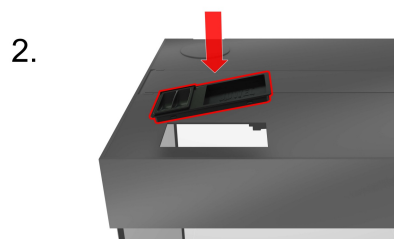
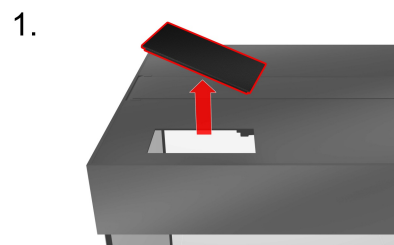
U mnoha akvárií JUWEL je tento otvor již vyražen a uzavřen víčkem.



Upozornění: Sada klapek pro automatické krmítko JUWEL

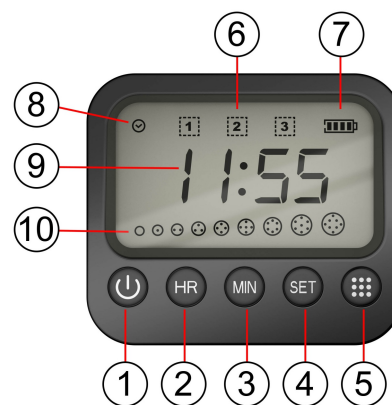
Není-li kryt Vašeho akvária JUWEL vybaven speciálním uchycením pro automatické krmítko JUWEL SmartFeed, doporučujeme Vám obrátit se na svého specializovaného prodejce.

1. Nejdříve sundejte víčko, které uzavírá otvor automatického krmítka JUWEL SmartFeed v krytu (je-li k dispozici).
2. Do otvoru nasadte dodanou podávací misku.
3. Otevřete klapku krmicího otvoru.
4. Do automatického krmítka SmartFeed vložte dodané baterie.
5. Zasuňte stojací nohu tak, jak ukazuje obrázek.
6. Postavte automatické krmítko na určené místo.



Tlačítka a displej

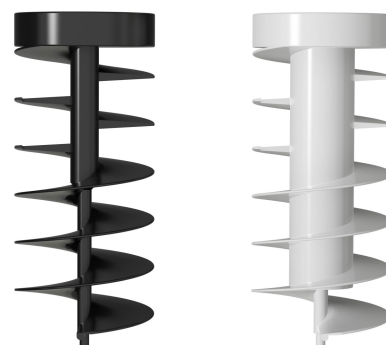
1. Tlačítko On/Off (ZAP/VYP)
2. Tlačítko pro navolení hodin [HR]
3. Tlačítko pro navolení minut [MIN]
4. Tlačítko SET [SET]
5. Tlačítko pro navolení dávek krmiva (8 stupňů)
6. Počet krmení za den
7. Stav baterie
8. Symbol nastavení doby systému
9. Časový údaj
10. Ukazatel množství krmiva



Šnek

Ke krmení můžete použít jeden ze dvou různých šneků.

- Černý šnek: Pro krmení vločkového krmiva.
- Bílý šnek: Pro krmení granulovaného krmiva.



Výměna šneka

1. Sundejte postranní klapku.
2. Stlačte spony držáku šneka a sejměte je přesně podle obrázku.
3. Vytáhněte šnek.
4. Vložte požadovaný šnek.
5. Otáčejte šnekem tak dlouho, dokud nebude dosaženo výchozí polohy.
6. Díly pak zase v opačném pořadí smontujte dohromady.



Uvedení automatického krmítka JUWEL SmartFeed do provozu

1. Automatické krmítko SmartFeed se zapíná tlačítkem On/Off (ZAP/VYP).



1.

TIPP

Pokud je automatické krmítko vypnuté, jsou všechny funkce neaktivní.

Rozšíření krmicí komory

S příloženým nástavcem můžete zvětšit objem krmiva. Dodržujte pokyny výrobce krmiva ohledně správného dávkování.



TIPP Upozornění:

Příliš velké vločkové krmivo před plněním automatického krmítka rozdrobte na menší kousky, protože jinak může dojít k zablokování šneka.

Ukazatel displeje „Er“

Při výskytu mechanického problému reaguje automatické krmítko (po 10 sekundách) tím, že se vypne (na displeji se zobrazí „Er“).

Zkontrolujte dávkovací šnek, jak velké je množství krmiva nebo jestli v něm nejsou nějaká cizí tělesa, která by jej mohla blokovat. Po odstranění poruchy proveďte restart tlačítkem On/Off (ZAP/VYP).



Nastavení času

1. Po dobu dvou sekund tiskněte tlačítko [SET]. Zobrazí se symbol pro nastavení času.
2. Tlačítkem [HR] nastavte hodiny a tlačítkem [MIN] minuty časového údaje.
3. Nastavený čas potvrďte tlačítkem [SET].



1.



2.



3.



Upozornění:

Po výměně baterií se musí čas znovu nastavit. Naprogramované časy krmení budou převzaty.

Naprogramování časů krmení

Krmení 1 [1]

1. Stiskněte krátce tlačítko [SET]. Zobrazí se číslo [1] pro první krmení.
2. Tlačítkem [HR] nastavte hodiny a tlačítkem [MIN] minuty požadovaného času krmení.
3. Tlačítkem [Množství krmiva] navolte požadované množství.
4. Nastavené hodnoty potvrďte tlačítkem [SET]. Automaticky se dostanete na krmení 2 a 3.



Krmení 2 [2]

Nastavení druhého krmení: Stiskněte dvakrát tlačítko [SET]. Rozsvítí se druhé krmení [2]. Opakujte kroky 2 – 4 z krmení 1.

Krmení 3 [3]

Nastavení třetího krmení: Stiskněte třikrát tlačítko [SET]. Rozsvítí se třetí krmení [3]. Opakujte kroky 2 – 4 z krmení 1.

1.



2.



3.



4.

Upozornění

Pokud si nepřejete žádné krmení, vyberte nejmenší stupeň krmení.

Kontrola nastavení

Nastavené časy krmení a množství krmiva zkontrolujete opakovaným stisknutím tlačítka [SET].



1.



2.



3.

Ruční krmení

Vyberte množství jednorázového krmení. Opakovaným stisknutím tlačítka pro navolení množství krmiva zvýšte množství krmiva.

Krmení proběhne 5 sekund od výběru požadovaného množství.



Výměna baterií

Pokud se na displeji zobrazí blikající symbol baterie, znamená to, že se musí vyměnit baterie. (4xAAA)



Péče a údržba

Automatické krmítko JUWEL SmartFeed vyžaduje minimální údržbu a pozornost.

K čištění a údržbě pravidelně používejte dodaný čistící kartáček. Automatické krmítko se nesmí čistit pod tekoucí vodou.

Při výměně baterií zkontrolujte a případně očistěte kontakty.





Správná likvidace (elektronický odpad)

Označení na výrobku, příp. v dodané dokumentaci, uvádí, že se výrobek po uplynutí životnosti nesmí vyhazovat do normálního domovního odpadu.

Zlikvidujte tento přístroj odděleně od ostatních odpadů, abyste nekontrolovanou likvidací odpadu nezpůsobili poškození životního prostředí nebo lidského zdraví. Předajte přístroj k recyklaci, abyste podpořili trvalé zhodnocování materiálních zdrojů.

Soukromí uživatelé by se měli informovat u prodejce výrobku nebo u příslušných úřadů o tom, jak nechat přístroj ekologicky recyklovat.

Prohlášení o poskytování záruky

Na případné závady našeho akvária JUWEL poskytujeme kupci, který je i spotřebitelem, záruku v trvání 24 měsíců a sice v souladu s těmito podmínkami:

§ 1 Rozsah záruky

(1) Záruka se vztahuje na Vámi zakoupené akvárium JUWEL se všemi příslušnými jednotlivými díly, avšak s výjimkou spotřebních dílů jako například zářivky nebo filtrační média. Omezuje se na samotný výrobek a nevztahuje se na poškození jiných věcí ani osobní újmu. Kromě toho platí ustanovení zákona o ručení za výrobek, která nejsou omezena výše uvedenou úpravou.

(2) V případě plnění ze záruky se podle našeho vlastního rozhodnutí vymění nebo opraví celý výrobek nebo jeho jednotlivé díly. Pokud toto opatření nevede k nápravě, můžete si vybrat mezi snížením kupní ceny nebo vrácením akvária proti vrácení peněz.

§ 2 Záruční doba a plnění ze záruky

(1) Záruční doba začíná běžet dnem dodání akvária zákazníkovi. Záruka platí jen za předpokladu, že produkt je užíván v souladu s určením, není s ním nakládáno nepřiměřeným způsobem ani není nevhodně udržován, že jsou dodržovány pokyny návodu k použití a že ani produkt ani jeho jednotlivé díly nejsou opravovány neautorizovanou opravou nebo osobou. Záruka je dále vyloučena, vykazuje-li produkt mechanická poškození jakéhokoliv druhu, především rozbité sklo.

(2) Projeví-li se v záruční době nedostatky, je nutno uplatnit záruční nároky neprodleně, nejpozději však ve lhůtě do 14 dnů od zjištění nedostatku u odborného prodejce, který akvárium dodal. Zákonné záruční nároky přitom nepropadají.

(3) Záruční nároky se uznávají jen při předložení pokladní stvrzenky o prodeji akvária JUWEL.

Záruční prohlášení bylo přeloženo, platí německá verze textu.

Technické změny vyhrazeny.

© JUWEL AQUARIUM

® JUWEL, Trigon, Vision, Rekord, Rio, Lido, Vio, Primo, Korall, MonoLux, DuoLux, MultiLux, KorallLux, Violux, NovoLux, PrimoLux, SeaSkim, AquaHeat, EasyFeed, High-Lite, Warm-Lite, Colour-Lite, Day-Lite, Juwel Twin-Lite, HiFlex, Juwel Ecoflow, Bioflow, Cirax, Nitrox, Phorax, Carbox, BioPad, BioCarb, BioPlus, OxyPlus, Silexo, Conexo.

JUWEL AQUARIUM AG & CO. KG

Karl-Göx-Straße 1 · 27356 Rotenburg/Wümme · GERMANY

Telefon +49(0)42 61/93 79-32

Telefax +49(0)42 61/93 79-856

Service-Mail service@juwel-aquarium.de

www.juwel-aquarium.com

